

Manuál pro Tippmann



Dovozce:

AGS Trade s.r.o.

Krejnická 2021

Praha 4 – Horní Roztyly

14800

Varování

Toto není hračka. Nesprávné zacházení může způsobit vážné zranění. Při používání vždy noste speciální masky určené pro paintball pro ochranu očí, obličej a uší a stejně tak i každá osoba v dostřelu zbraně.

Zbraň smějí zakoupit a používat pouze osoby starších 18 let, při používání osobami mladšími je třeba dozor osoby starší 18 let.

Před použitím si pečlivě přečtěte návod k použití!

Odpovědnost

Tento značkovač je klasifikován jako nebezpečná zbraň. Kupující přebírá veškerou odpovědnost za nebezpečné používání nebo zneužití. Tippmann Sports, LLC za žádných okolností neodpovídá za zranění, smrt nebo škodu na majetku způsobenou používáním této zbraně, včetně úmyslného i neúmyslného, nebezpečného nebo nedbalého zacházení.

Všechny informace uvedené v tomto manuálu podléhají změně bez povinnosti ohlášení. Tippmann Sports si vyhrazuje právo změny a vylepšení produktu bez povinnosti provést tyto změny na produktech již prodaných.

Tippmann Sports LLC žádá uživatele, kteří nepřijímají odpovědnost za používání značkovače, aby zbraň nepoužívali. Použitím zbraně zbavujete Tippmann Sports LLC veškeré odpovědnosti spojenou s použitím zbraně.

Bezpečnost

PŘED KAŽDOU MANIPULACÍ SE ZBRANÍ VŽDY NEJDŘÍVE NASAĎTE BEZPEČNOSTNÍ NÁVLEV KA ÚSTÍ HLAVNĚ.

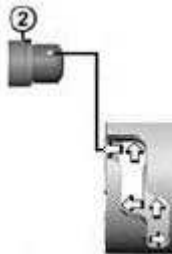
- Při manipulaci se zbraní mimo hru mějte vždy do hlavně zasunutou bezpečnostní zátku a pojistku v pozici Safe (tím dojde k znehybnění spouště a zabrání se tak náhodnému výstřelu).
- Nákupem této zbraně na sebe přebíráte veškerou odpovědnost spojenou s použitím této zbraně.
- Nenabíjejte značkovač, dokud si nepřečtete tento manuál a neseznámíte se všemi aspekty správného a bezpečného zacházení.
- Se značkovačem zacházejte jako by byl neustále nabitý.
- Nepřikládejte prsty ke spoušti, pokud nezamýšlíte vystřelit.

- Nenahližte do hlavně zbraně, náhodný výstřel do oka může způsobit trvalé postižení, ztrátu oka i smrt .
- Mějte zbraň zajištěnou a do hlavně zasunutou bezpečnostní zátku, dokud nejste připraveni střílet.
- Nemířte zbraní na nikoho, pokud na něj nechcete vystřelit.
- Nikdy nestřílejte na nic, co nechcete zasáhnout.
- Nestřílejte na křehké objekty jako např. okna.
- Nestřílejte na věci, které nejsou vašim majetkem, barva z paintballových kuliček může zanechat skvrny na domech nebo automobilech.
- Zbraň držte vždy hlavní dolů nebo v bezpečném směru a to i v případě když upadnete nebo zakopnete.
- Nikdy nemířte ani nestřílejte na osoby, které nemají ochranou masku.
- Natlakujte a nabijte značkovač pouze bezprostředně před použitím.
- Před rozebíráním nebo ukládáním zbraně zcela vyprázdněte zásobník, několikrát vystřelte v bezpečném směru, čímž se ujistíte, že v komoře není žádná kulička. Do hlavně vsuňte bezpečnostní zátku. Vydejte zdroj hnacího plynu.
- Značkovač vždy skladujte nenabitý, nenatlakovaný a na bezpečném místě.
- Seznamte se s upozorněními a instrukcemi k používání hnacího plynu.
- Nerozebírejte značkovač, je-li natlakovaný.
- Používejte adekvátní oblečení pro paintball. Vyhněte se vystavování holé pokožky.
- Chraňte pokožku při instalaci nebo vyndávání CO2 bombiček, nebo CO2 lahve nebo při netěsnostech značkovače před kontaktem s unikajícím hnacím plynem, mohl by způsobit omrzliny.
- Používejte pouze paintballové kuličky kalibru .68, nikdy nenabíjejte ani nestřílejte jinými předměty.
- Vyhněte se konzumaci alkoholu a drog před a při používání zbraně.
- Nestřílejte na oponenty ze vzdálenosti bližší než 2 metrů.
- Před hrou vždy zkontrolujte rychlost zbraně, ta by neměla být vyšší než 300FPS.

Zkompletování značkovače před hrou:

Krok 1) Instalace 12 gram CO2 bombičky

- 1) Pojistku spouště přesuňte do pozice zajištěno (SAFE)
- 2) Zasuňte do hlavně bezpečnostní zátku.
- 3) Zmáčkněte víčko CO₂ (2) a pootočte jím proti směru hodinových ručiček dokud se nezasekne a pak jej popotáhněte směrem ven až se zasekne. Znovu s víčkem pootočte proti směru hodinových ručiček dokud se nezasekne a pak jej vytáhněte ven.



- 4) Očistěte špičku 12 gramové CO2 bombičky a vložte ji špičkou napřed do zbraně.
- 5) Zajistěte bombičku zasunutím a zajištěním CO2 víčka.

Pozn.: CO2 Bombička se při zajištění nepropíchně. K propíchnutí bombičky dojde až při prvním zmáčknutí spouště. Tzn. značkovač po vyměnění bombičky vystřelí vždy až při druhém zmáčknutí spouště.

Krok 2) Nabití a vložení zásobníku.

- 1) Zasuňte do hlavní bezpečnostní zátku a pojistku spouště (1) přesuňte do pozice zajištěno (SAFE).
- 2) Pro vyndání zásobníku ze zbraně zmáčkněte tlačítko (14) umístěné na levé straně rukojeti za spouští.



- 3) Stlačte pružinu na zásobníku (16) do dolní pozice a zajistěte ji tam.



Vložte do zásobníku osm kuliček. Dejte pozor, aby byly v zásobníku naskládány tak, jak je to zobrazeno na obrázku. Kuličky nebudou pod tlakem, dokud se zásobník nevloží do zbraně. Zásobník se při vkládání do zbraně odjistí automaticky sám.



- 4) Zasuňte zásobník zespodu do rukojeti tak daleko, až uslyšíte cvaknutí, jak se zásobník v rukojeti zajistil. Zbraň odjistěte a z hlavy vyndejte bezpečnostní zátku pouze tehdy, když jste připraveni ke střelbě.

Pozn.: Pokud ze značkovače vysunete zásobník, aniž byste jej zcela vystříleli, tak z rukojeti vypadnou dvě kuličky, které se uvolní po zasunutí zásobníku do rukojeti. Pokud chcete vyndat zbylé kuličky ze zásobníku, tak zmáčkněte a držte pojistku na zásobníku (18) plochým předmětem. Kuličky se pak dají ze zásobníku vysypat. Plastové okénko na vrchu pistole (19) umožňuje vidět jestli máte kuličku v komoře.



Plastová okénka na levé straně rukojeti (20) umožňují vidět, jak docházejí kuličky v zásobníku.

Krok 3) Nastavení rychlosti

Rychlost zbraně by se měla kontrolovat před každou hrou. Rychlost kuličky by NIKDY neměla přesáhnout 300 FPS (Feet Per Second – 92 metrů za vteřinu), nebo méně pokud to vyžadují pravidla hřiště.

K nastavení rychlosti použijte **pouze imbusový klíč velikosti 3/16“**, který je součástí výbavy dodávané s TPX Pistolí. Šroub pro nastavení rychlosti (15) je zezadu na pistoli. K nastavení rychlosti nepoužívejte menší imbusové klíče, mohli byste omylem změnit nastavení tlakové pojistky regulátoru, která je přístupná skrz šroub pro nastavování rychlosti (viz poznámka dole).

Pro snížení rychlosti točte šroubem pro nastavení rychlosti proti směru hodinových ručiček (šroub nevyndávejte).



Pro zvýšení rychlosti točte šroubem pro nastavení rychlosti po směru hodinových ručiček.

Pozn.: TPX má tlakovou pojistku regulátoru, která se otevře v případě příliš vysokého tlaku ve značkovači a zabrání tak případnému poškození regulátoru. Pokud nastane situace, kdy se do značkovače dostane příliš vysoký tlak (z přetlakované bombičky, nebo pokud se tlak ve značkovači zvýší díky okolní vysoké teplotě), tak se pojistka otevře a přebytečný tlak vypustí skrz šroub pro nastavení rychlosti (15).

Vybití a Skladování

Nikdy neskladujte ani nerozebírejte značkovač pokud v sobě má CO2 bombičku (ať už propíchnutou nebo nepropíchnutou) a/nebo je nabitý kuličkami.

Varování: Vyhněte se kontaktu holé kůže s unikajícím stlačeným vzduchem, CO2 během instalace, nebo vyndávání pohonného média. Unikající plyny jsou velice chladné a za určitých podmínek mohou způsobit omrzliny. Plyn uniká z následujících míst:



A) Vybití značkovače s nepropíchnutou bombičkou

- Zasuňte do hlavní bezpečnostní zátku a pojistku spouště (1) přesuňte do pozice zajištěno (SAFE).



- Vyndejte zásobník ze zbraně zmáčknutím tlačítka (14) umístěným na levé straně rukojeti za spouští.

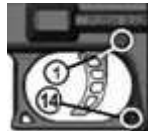
- Zkontrolujte jestli v komoře značkovače nezůstala kulička (pohledem ze spodu skrz rukojeť)
- Zmáčkněte víčko CO₂ (2) a pootočte jím proti směru hodinových ručiček dokud se nezasekne a pak jej popotáhněte směrem ven až se zasekne. Znovu s víčkem pootočte proti směru hodinových ručiček dokud se nezasekne a pak jej vytáhněte ven.



- Vyndejte ze značkovače CO2 bombičku.
- Zasuňte a zajistěte CO2 víčko do značkovače.

B) Vybití značkovače s propíchnutou bombičkou

- Zasuňte do hlavně bezpečnostní zátku a pojistku spouště (1) přesuňte do pozice zajištěno (SAFE).



- Vyndejte zásobník ze zbraně zmáčknutím tlačítka (14) umístěným na levé straně rukojeti za spouští.
- Zkontrolujte jestli v komoře značkovače nezůstala kulička (pohledem ze spodu skrz rukojeť)
- Odejděte na místo kde můžete bezpečně střílet. Vyndejte z hlavně bezpečnostní zátku, namiřte značkovač bezpečným směrem odjistěte jej a střílejte naprázdno tak dlouho dokud vám nedojde CO₂.
- Zasuňte do hlavně bezpečnostní zátku a pojistku spouště (1) přesuňte do pozice zajištěno (SAFE).
- Zmáčkněte víčko CO₂ (2) a pootočte jím proti směru hodinových ručiček dokud se nezasekne a pak jej popotáhněte směrem ven až se zasekne. Znovu s víčkem pootočte proti směru hodinových ručiček dokud se nezasekne a pak jej vytáhněte ven.



- Vyndejte ze značkovače CO2 bombičku.
- Zasuňte a zajistěte CO2 víčko do značkovače.

Čistění a údržba

Varování: Značkovač vždy čistěte/rozebírejte pouze pokud je nenatlakovaný (bez vložené bombičky) a nenabitý (bez kuliček ve značkovači a zásobníku).

K údržbě značkovače nikdy nepoužívejte čisticí přípravky na bázi petroleje.

K údržbě značkovače nikdy nepoužívejte čisticí přípravky ve sprejích.

- Povrch značkovače čistěte pomocí vlhkého ručníku.
- Pokud potřebujete vyčistit hlavěň, tak ji vyšroubujte a protáhněte jí pomocí čistění na hlavěň.
- Pokud potřebujete vyčistit komoru a hlavěň, tak vyndejte ze značkovače zásobník a protáhněte kabelové čistění rukojetí, skrz komoru a hlavěň.
- Pokud chcete vyčistit zásobník, tak je vyčistěte pomocí vlažné vody a vlhkého hadříku. Okamžitě po použití vody osušte pružinu, aby nezrezavěla.

Rozebrání a sestavení

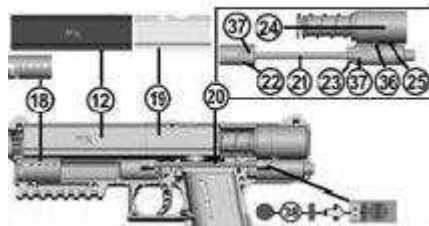
Varování: Nesprávné sestavení značkovače může způsobit poškození vnitřních dílů, úniky vzduchu/co2 a jiné problémy. Při sestavování se vždy dobře ujistěte že díly jsou čisté, nepoškozené, namazané a správně nainstalované. Pokud si nejste jisti, že zvládnete značkovač rozebrat a správně sestavit, tak nechte opravy na odborném servisu.

Pozn.: Všechny šrouby do závitů nejdříve opatrně našroubujte rukou a pak teprve je dotáhněte pomocí klíče. Nepoužívejte nadměrné síly.

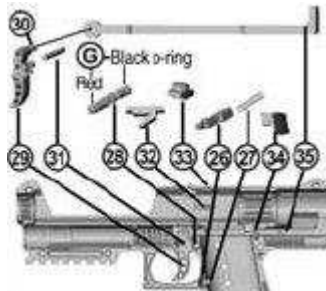
- 1) Pistole s nainstalovaným adaptérem pro hadici (16) – vyšroubujte adaptér ze na hadici ze značkovače pomocí 1/2“ klíče. Pro vyšroubování točte proti směru hodinových ručiček.
- 2) Vyšroubujte hlavěň (3)točením proti směru hodinových ručiček.
- 3) Sundejte levou část těla značkovače (11), povolením sedmi šroubů (4)-(10). Levou část těla značkovače sundávejte opatrně.



- 4) Ze značkovače postupně vyndejte
 - víčko CO2 (18)
 - záštitu hlavěň (12)
 - adaptér hlavěň (19)
 - vyndejte ven vnitřní součástky (20) v jednom kuse (hadičku (21), jehlu (22), regulátor (23), vzduchový ventil(24), regulační ventil(25) a krátkou hadičku (36).



- 5) Pro rozebrání vnitřních součástek (20) postupujte následujícím způsobem:
- vysuňte dlouhou hadičku (21) ze dvou fitinků (37) (při sestavování namažte o-kroužky na hadičce a ujistěte se že ve fitinku regulátoru je filtr (38))
 - vyndejte regulátor (23) ze vzduchového ventilu (24)
 - vyndejte krátkou hadičku (36) (při sestavování také namažte o-kroužky)
 - vyndejte regulační ventil (25) ze vzduchového ventilu
- 6) Vyndejte
- tlačítko pro uvolnění zásobníku (26) a uvolňovací pružinku (27), pojistku spouště (28) (při sestavování – konec s černým o-kroužkem patří do pravé části těla zbraně), spoušť (29), dlouhý pin spouště (31), blokaci dvojího nabití (32), okénko do komory (33), aktuátor (34) a táhlo aktuátoru (35)

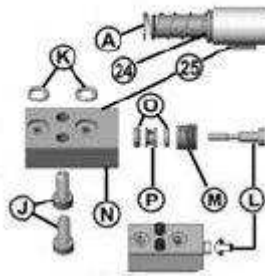


- 7) Vyčistěte a zkontrolujte všechny díly
- poškozené díly vyměňte
 - Tippmann vazelínou namažte o-kroužky (G), pružinku (27) a piny (30) a (31)
- 8) Pro sestavení postupujte opačně než při rozebírání a ujistěte se, že pin (L) je vložen do regulačního ventilu tak jak je na obrázku



Rozebrání/složení regulačního ventilu (25)

- 1) vyndejte regulační ventil (25) ze vzduchového ventilu (24). Vyšroubujte dva šroubky (J) pomocí 3,32“ imbusového klíče.
- 2) dva o-kroužky (K) jsou jen vloženy a nejsou nijak připevněny, proto se při sestavování ujistěte, že jsou na svém místě.
- 3) vyndejte pin (L). Pozor při sestavování se ujistěte je vložen do regulačního ventilu tak jak je na obrázku.



- 4) vyšroubujte šroub (M) pomocí 3/32“ imbusového klíče
- 5) poklepejte tělo regulačního ventilu (N), měly by vypadnout o-kroužky (O) a objímka (P). Pokud nevypadnou, tak k vysunutí použijte tupý plastový nástroj, abyste nepoškodili žádný díl.
- 6) vyčistěte a zkontrolujte všechny díly, poškozené díly vyměňte. Tippmann vazelínou lehce namažte pružinku (A), o-kroužky (K) a (O).
- 7) pro sestavení postupujte opačně než při rozebírání

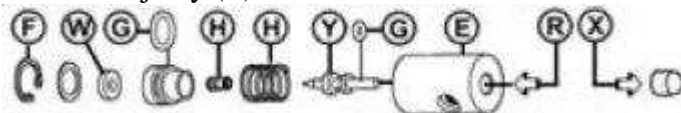
Pozn.: Šroubky vždy začněte šroubovat ručně, vždy by měli jít zašroubovat lehce. Nikdy nepoužívejte nadměrné síly při povolování a utahování!

Rozebrání/složení jehly (22)

- 1) vyšroubujte fitink (37) (při skládání jej příliš neutahujte, mohli byste strhnout závit)



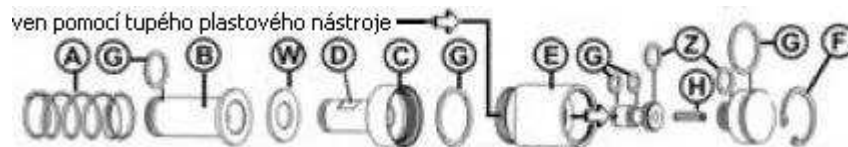
- 2) sundejte pojistný kroužek (F) pomocí kleští na pojistné kroužky. Používejte jen takové kleště, které do kroužku zapadnou přesně. Při použití příliš malých kleští může pojistný kroužek odlétnout a může dojít k poškození součástek.
- 3) sundejte víčko jehly (X) a opatrně zatlačte na jehlu (Y), jako je ukázáno na (R). Díly by měly vypadnout z těla jehly (E).



- 4) vyčistěte a zkontrolujte všechny díly, poškozené díly vyměňte. Tippmann vazelínou lehce namažte o-kroužky (G) a pružinku (H). O-kroužky na obrázku jsou zobrazeny sundané, ale pro kontrolu a namazání je není potřeba sundávat.
- 5) pro sestavení postupujte opačně než při rozebírání

Rozebrání/sestavení vzduchového ventilu

- 1) sundejte přední pružinu (A), přední bolt (B) a šoupátko (W) z power tuby (C).
- 2) vyndejte power tubu (C) ze těla vzduchového ventilu (E), tělo vzduchového ventilu uchopte jednou rukou a pomocí 1/2“ klíče povolte power tubu. Power tubu klíčem povolujte na zplacatěném místě (D)
- 3) sundejte pojistný kroužek (F) pomocí kleští na pojistné kroužky. Používejte jen takové kleště, které do kroužku zapadnou přesně. Při použití příliš malých kleští může pojistný kroužek odlétnout a může dojít k poškození součástek.
- 4) díly z těla vzduchového ventilu (E) opatrně vystrčte pomocí tupého plastového nástroje



- 5) vyčistěte a zkontrolujte všechny díly, poškozené díly vyměňte. Tippmann vazelínou lehce namažte o-kroužky (G)/(Z) a pružinky (A)/(H). O-kroužky na obrázku jsou zobrazeny sundané, ale pro kontrolu a namazání je není potřeba sundávat.
- 6) pro sestavení postupujte opačně než při rozebírání

Rozebrání/sestavení regulátoru

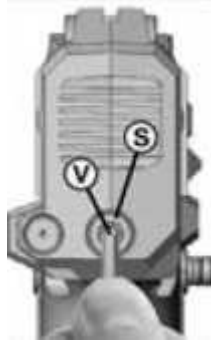
- 1) sundejte fitinku (37) (vyčistěte filtr (38) a umístěte jej do zpátky do fitinky)



- 2) sundejte koncovku regulátoru (Q) z těla regulátoru - na zploštělém místě (R) uchopte regulátor pomocí 5/8" klíče a pomocí 3/16" imbusu povolte (točením proti směru hodinových ručiček) koncovku. Vyndejte vnitřní díly.
- 3) pomocí 3/16" imbusového klíče vyšroubujte šroub pro nastavování rychlosti (S) a vyndejte pružinu (U). Rukou vyndejte píst (T).



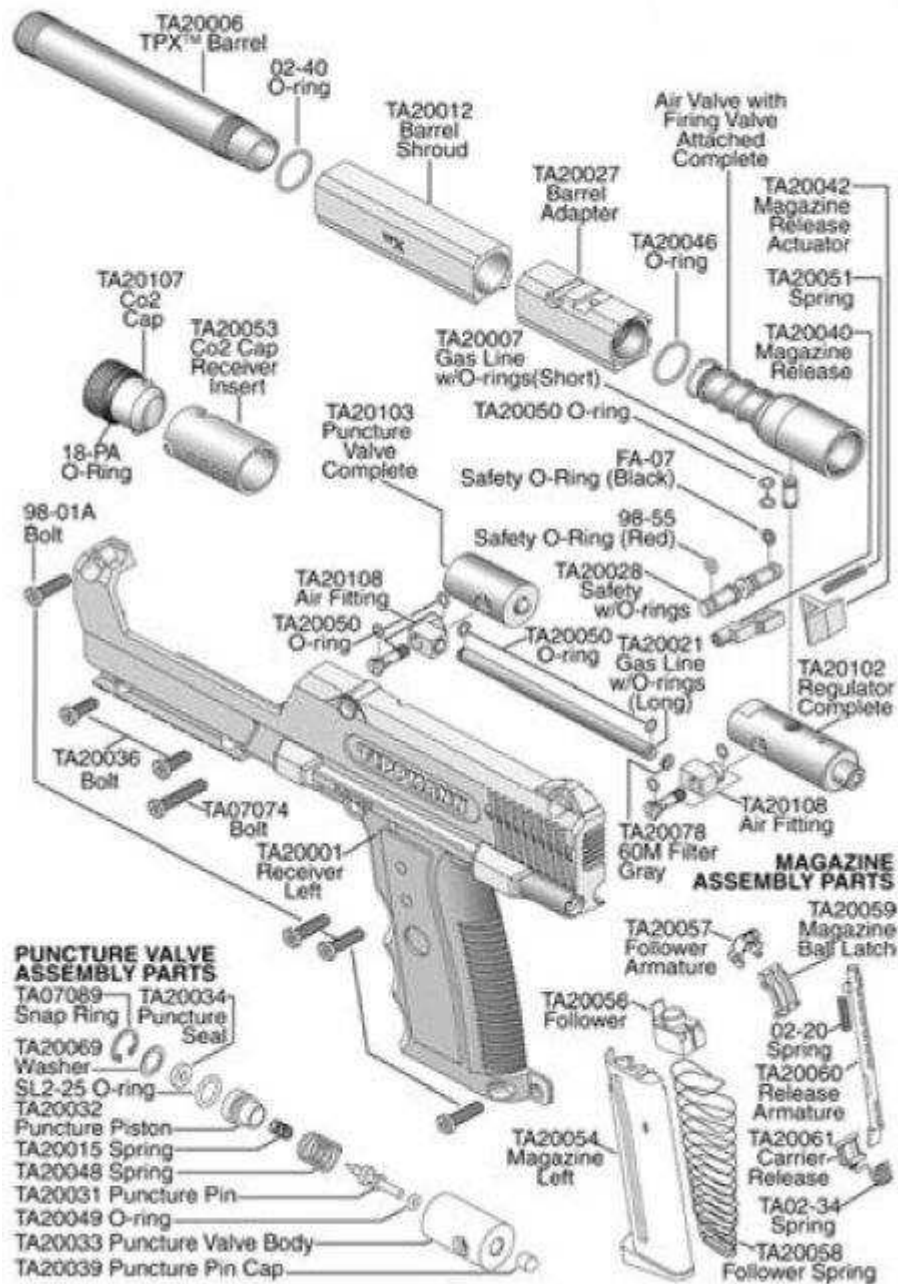
- 4) vyčistěte a zkontrolujte všechny díly, poškozené díly vyměňte. Tippmann vazelínou lehce namažte o-kroužky (G) a pružinku (H)/(U). O-kroužky na obrázku jsou zobrazeny sundané, ale pro kontrolu a namazání je není potřeba sundávat.
- 5) pro sestavení postupujte opačně než při rozebírání
- 6) po sestavení je potřeba znovu nastavit odpustný ventil regulátoru:
 - regulátor je z výroby nastaven na 350 psi. NIKDY nenastavujte regulátor na vyšší tlak než je 350 psi, vyšší tlak může způsobit poškození vnitřních částí značkovače, nebo může způsobit zranění.
 - nejdříve nastavte úst'ovou rychlost značkovače na 300 fps
 - před nastavením odpustného ventilu se ujistěte že je značkovač zajištěn, vybitý (bez kuliček) a že máte nasazený špunt do hlavně
 - skrz šroub na nastavení rychlosti (S) vsuňte 1/8" imbusový klíč do šroubu pro nastavení odpustného ventilu (V) a POMALU jím otočte proti směru hodinových ručiček. **Otáčejte pomalu a pouze do té doby dokud nezačne unikat CO2! Jakmile začne unikat vzduch tak šroubem (V) otočte zpátky po směru hodinových ručiček. Točte jím pouze do té doby než vzduch přestane unikat – pokud budete točit dál po směru hodinových ručiček, tak odpust' nastavíte na více než 350psi a můžete poškodit vnitřní části značkovače, nebo můžete způsobit zranění!**

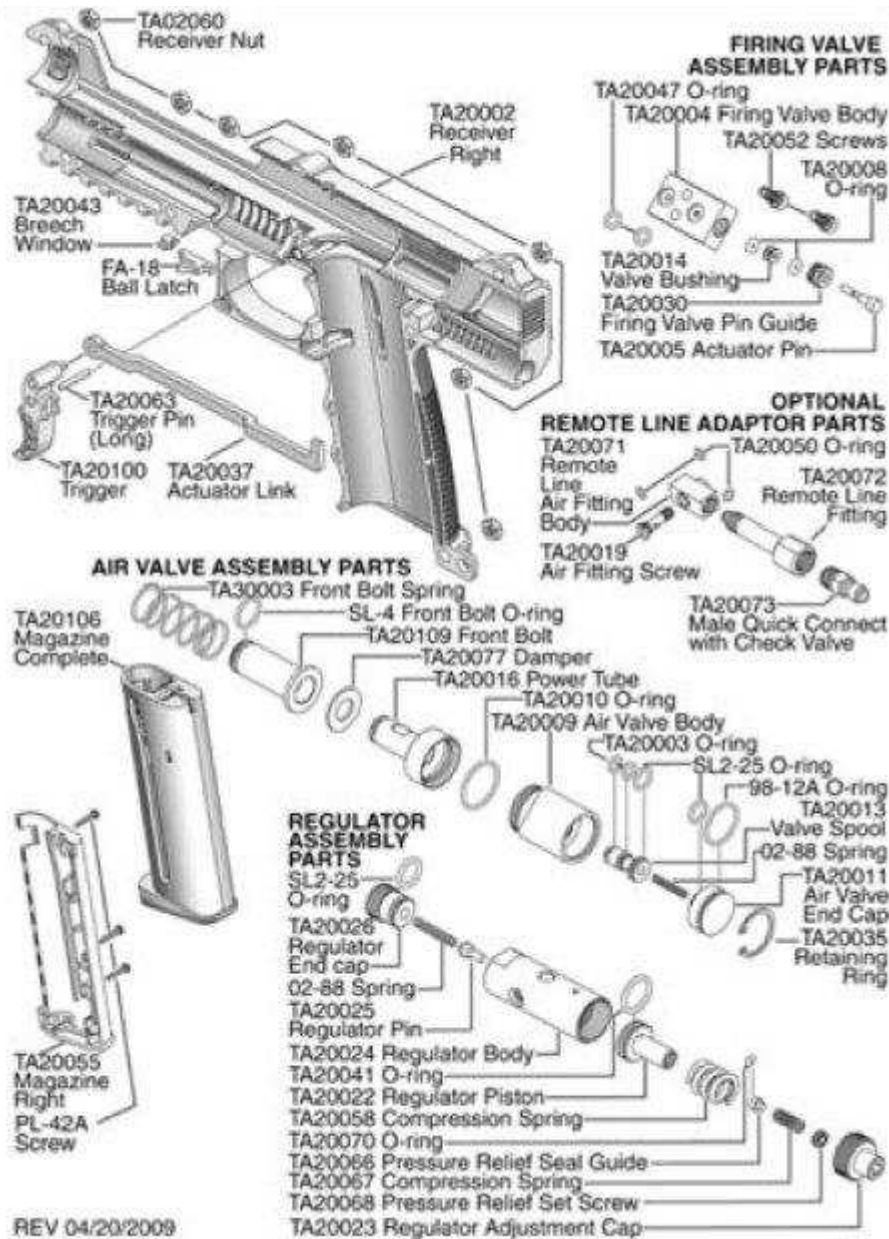


- znovu nastavte rychlost tak, aby nepřesahovala 300fps

TIPPMANN®

TPX™ Basic Parts List





REV 04/20/2009

