

Manuál pro Tippmann A5 Basic, Tippmann A5 Response, Tippmann A5 HE E-Grip

Dovozce:

AGS Trade s.r.o.

Krejnická 2021

Praha 4 – Horní Roztyly

14800

Varování:

Toto není hračka. Nesprávné zacházení může způsobit vážná zranění. Při používání vždy noste speciální masky určené pro paintball pro ochranu očí, obličeje a uší a stejně tak i každá osoba v dostřelu zbraně.

Zbraň smějí zakoupit a používat pouze osoby starších 18 let, při používání osobami mladšími je třeba dozor osoby starší 18 let.

Před použitím si pečlivě přečtěte návod k použití!

Odpovědnost:

Tento značkovač je klasifikován jako nebezpečná zbraň. Kupující přebírá veškerou odpovědnost za nebezpečné používání nebo zneužití. Tippmann Sports, LLC za žádných okolností neodpovídá za zranění, smrt nebo škodu na majetku způsobenou používáním této zbraně, včetně úmyslného i neúmyslného, nebezpečného nebo nedbalého zacházení.

Všechny informace uvedené v tomto manuálu podléhají změně bez povinnosti ohlášení.

Tippmann Sports si vyhrazuje právo změny a vylepšení produktu bez povinnosti provést tyto změny na produktech již prodaných.

Tippmann Sports LLC žádá uživatele, kteří nepřijímají odpovědnost za používání značkovače, aby zbraň nepoužívali. Použitím zbraně zbavujete Tippmann Sports LLC veškeré odpovědnosti spojenou s použitím zbraně.

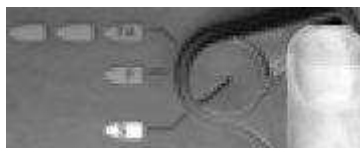
Bezpečnost:

PŘED MANIPULACÍ SE ZBRANÍ VŽDY NEJDŘÍVE NESAĎTE BEZPEČNOSTNÍ NÁVLEV KA ÚSTÍ HLAVNĚ.

Při manipulaci se zbraní mimo hru mějte vždy pojistku v pozici S (HE E-Grip),



Při manipulaci se zbraní mimo hru mějte vždy pojistku v pozici S (HE E-Grip),



nebo Safe (Basic a Response Trigger) - zajistíte zbraň a zabráníte tak náhodnému výstřelu.



Nákupem této zbraně na sebe přebíráte veškerou odpovědnost spojenou s použitím této zbraně.

Nenabíjejte značkovač, dokud si nepřečtete tento manuál a neseznámíte se všemi aspekty správného a bezpečného zacházení.

Se značkovačem zacházejte jako by byl neustále nabitý.

Nepřikládejte prsty ke spoušti, pokud nezamýšlíte vystřelit.

Nenahlížejte do hlavně zbraně, náhodný výstřel do oka může způsobit trvalé postižení, ztrátu oka i smrt.

Mějte zbraň zajištěnou a bezpečnostní návlek navlečený přes hlaveň, dokud nejste připraveni střílet.

Nemiřte zbraní na nikoho, pokud na něj nechcete vystřelit.

Nikdy nestřílejte na nic, co nechcete zasáhnout.

Nestřílejte na křehké objekty jako např. okna.

Nestřílejte na věci, které nejsou vaším majetkem, barva z paintballových kuliček může zanechat skvrny na domech nebo automobilech.

Zbraň držte vždy hlavní dolů nebo v bezpečném směru a to i v případě, když upadnete nebo zakopnete.

Nikdy nemiřte ani nestřílejte na osoby, které nemají ochranou masku.

Značkovač natlakujte a nabijte pouze bezprostředně před použitím.

Před rozebíráním nebo ukládáním zbraně zcela vyprázdněte zásobník, několikrát vystřelte v bezpečném směru, čímž se ujistíte, že v komoře není žádná kulička. Na hlaveň navlékněte bezpečnostní návlek. Odšroubujte zdroj pohonného plynu.

Skladujte značkovač nenabitý a nenatlakovaný na bezpečném místě.

Seznamte se s upozorněními a instrukcemi k používání tlakové láhve pro hnací plyn.

Nerozebírejte značkovač, je-li natlakovaný.

Používejte adekvátní oblečení pro paintball. Vyhněte se vystavování holé pokožky.

Chraňte pokožku při instalaci nebo odebírání tlakové láhve nebo při netěsnostech značkovače před kontaktem s unikajícím hnacím plynem, mohl by způsobit omrzliny.

Používejte pouze paintballové kuličky kalibru .68, nikdy nenabíjejte ani nestřílejte jinými předměty.

Vyhněte se konzumaci alkoholu a drog před a při používání zbraně.

Nestřílejte na nikoho ze vzdálenosti bližší než 2 metrů.

Před hrou vždy zkontrolujte rychlost zbraně, ta by neměla být vyšší než 300FPS.

I. Zkompletování značkovače před hrou:

Krok 1) Příprava značkovače pro montáž láhve s hnacím plynem

U modelu A-5 s HE E-grip spouští je třeba nejdříve zapojit baterii, viz Kapitola II., pak pokračujte ke Kroku 2.

U modelu A-5 Basic, A-5 Response pokračujte přímo ke Kroku 2.

Krok 2) Montáž láhve s hnacím plynem

- Netlakujte zbraň, dokud není úplně sestavená.
- Nejdříve nasad'te bezpečnostní návlek na ústí hlavně.
- Zajistěte pojistku.
- Natáhněte závěr hlavně. Je-li zbraň natlakovaná, mějte závěr vždy natažený, snížíte tak možnost náhodného výstřelu.
- Pomažte o-kroužek na ventilu láhve s hnacím plynem paintballovým olejem a láhev našroubujte na adaptér.
- Po odjištění je značkovač připraven ke střelbě.
- Pokud je láhev naplněná hnacím plynem a přesto nedošlo k natlakování zbraně, tak zkontrolujte: jestli je láhev správně naplněná, ventil láhve (zda není Pin příliš krátký) a o-kroužek na ventilu láhve (jestli není poškozený).

Krok 3) Zásobník Cyclone

- Nasad'te bezpečnostní návlek a zajistěte pojistku.
- Ujistěte se, že kolínko pro uchycení zásobníku je čisté a že se při stisknutí pístu na pohon zásobníku vrtulka volně točí.
- Zkontrolujte, zda zásobník je čistý a bez ostrých hran, aby kuličky mohly volně procházet do značkovače.
- Nasad'te zásobník na kolínko značkovače.
- Do zásobníku nasyp'te kuličky, komora v tomto okamžiku zůstává prázdná, naplní se až při stisknutí pístu na pohon zásobníku.

Krok 4) Nastavení kadence

- A-5 s HE E-Grip pokračujte na článek Nastavení kadence v Kapitole III, pak přejděte na Krok 5.
- A - 5 Response pokračujte ke článku o nastavení kadence u spouště Response v kapitole IV, pak přejděte na Krok 5.
- A-5 Basic pokračujte na Krok 5.

Krok 5) Nastavení úst'ové rychlosti značkovače

Před každou hrou zkontrolujte rychlost pomocí paintballového radaru. Rychlost by měla být nižší než 300 FPS. Pro Tippmann s hlavní Flatline je pro nejvyšší efektivitu doporučeno nastavit rychlost mezi 260 - 275 fps.

Pro nastavení rychlosti použijte 3/16" imbus, který je součástí výbavy značkovače. Šroubek pro nastavení rychlosti se nachází na pravé straně značkovače. Rychlost se snižuje otáčením po směru hodinových ručiček, pro zvýšení rychlosti otáčejte proti směru hodinových ručiček. Tento šroubek se nikdy nesmí zcela vyšroubovat.



Krok 6) Nastavení zadního mířidla

Otáčejte zadním mířidlem do požadované šířky umožňující pohodlné zamíření.

II. Zapojení baterií pro spoušť HE E-Grip

Odklopte dvířka na zadní straně rukojeti.



Nainstalujte 9V baterii a vložte ji do rukojeti. Dejte pozor, abyste neutrhli/nepřiskřípli drátky.



Znovu zacvakněte dvířka na své místo.

Indikace slabé baterie

Když je baterie dostatečně silná, tak LED bliká zeleně. Pokud je baterie slabá, LED začne blikat červeně.



III. Nastavení spouště HE E-Grip

1. Zapnutí

Stisknete zapínač (12) malým šroubovákem nebo imbusem, po dobu 2 sec. LED (13) blikne oranžovou barvou a pak se rozsvítí zeleně. Uvolněte zapínač, LED začne blikat zeleně. Pokud LED začne blikat po zapnutí červeně je potřeba vyměnit baterii.



2. Pojistka/Výběr módu střelby

Přepínač pojistky/výběru módu střelby slze přepnout do 3 pozic:

S= zajištěná spoušť, značkovač nevystřelí

F=značkovač bude střílet v módu semi-auto (jedno zmáčknutí spouště=jeden výstřel)

FA=značkovač bude střílet dle nastaveného módu střelby.



3. Rychlé přepínání modů střelby FA (tovární nastavení je „3 výstřely a pak fullauto“)

Zapněte značkovač.

Stisknete zapínač (pomocí malého šroubováku nebo imbusu) po dobu 0,5 sec a pak jej uvolněte. LED blikne oranžově tolikrát kolik je aktuální nastavení módu střelby:

1x bliknutí = 3 výstřely semi a pak dávka tří, max. kadence omezena na 13BPS

2x bliknutí = 3 výstřely semi a pak fullauto, max. kadence omezena dle nastavení hodnoty Kadence (základní nastavení je 13BPS)

3x bliknutí = auto response (výstřel jak na stisknutí tak na uvolnění spouště)

4x bliknutí = turbo (při zmáčknutí spouště víc jak 3x za jednu vteřinu se značkovač přepne do fullauta. Pro udržení značkovač ve fullautu se musí spoušť zmáčknout nejméně jednou za vteřinu. Max. kadence omezena na 15PBS.

5x bliknutí = semi auto (jedno zmáčknutí spouště = jeden výstřel)

Pozn.: po vypnutí značkovače se mód střelby vrátí do základního nastavení. Pro změnu základního nastavení postupujte dle bodu 5. Jak programovat nové nastavení.

4. Vypínání

Stisknete zapínač (pomocí malého šroubováku nebo imbusu) po dobu 2 sec. Barva LED se změní na červenou, uvolněte zapínač, značkovač se vypne.

Pozn.: Značkovač se automaticky vypne po 120 minutách neaktivity.

5. Jak naprogramovat nové nastavení

Před tím, než začnete měnit nastavení E-gripu, vyndejte ze značkovače kuličky a sundejte z něj pohonné médium (CO2/Vzduchový systém). Dejte natahovadlo závěru do přední pozice (nenataženo). Vypněte značkovač a pojistku přepněte do pozice F.

a) Zapněte „Spouští programovatelný mod“

- Ujistěte se ze značkovač je vypnutý.
- Přepněte pojistku do pozice F.
- Stlačte spoušť a držte ji ve stlačené pozici.

- Stisknete zapínač (pomocí malého šroubováku nebo imbusu) po dobu 2 sec. Až se LED rozsvítí zeleně uvolněte zapínač.
- Dále držte stlačenou spoušť po dobu 5 vteřin. Po uplynutí 5 vteřin LED změní barvu na červenou.
- Pokud LED svítí červeně, tak uvolněte spoušť. Dostali jste se do spouští programovatelného modu Menu 1.

Nabídka menu je následující:

Menu 1: LED stálá červená = Dwell

Menu 2: LED stálá zelená = Debounce

Menu 3: LED blikající zelená = Kadence

Menu 4: LED měnící se červená/zelená = Mody střelby

b) Výběr menu

Zmáčknutím a uvolněním spouště přeskočíte do následujícího menu – změní se barva LED indikátoru . Mačkejte dokud se nedostanete do menu které požadujete.

c) Kontrola nastavení

Stiskněte a spoušť a držte ji dokud LED nezhasne, poté uvolněte spoušť. Po dvou vteřinách začne LED blikat zeleně – počet bliknutí indikuje hodnotu nastavení menu, na kterém se právě nacházíte. Indikace nastavení bude provedena dvakrát za sebou s krátkou mezerou mezi blikáním.

Např. : Mody střelby – 1x bliknutí = 3 výstřely semi a pak dávka tří
 2x bliknutí = 3 výstřely semi a pak fullauto
 3x bliknutí = auto response
 4x bliknutí = turbo
 5x bliknutí = semi auto

d) Změna nastavení menu

Vyberte požadované menu.

Stiskněte a spoušť a držte ji dokud LED nezhasne, poté uvolněte spoušť. Po dvou vteřinách začne LED blikat zeleně – počet bliknutí indikuje nastavení. Kdykoliv během blikání zmáčkněte spoušť tolikrát, kolik je nové nastavení. Např.: pro změnu nastavení na 5 stiskněte a uvolněte spoušť 5x.

Po nastavení nové hodnoty počkejte několik vteřin na potvrzení:

Nastavení bylo změněno úspěšně – LED 2x blikne červeně/oranžově/zeleně a elektronika se vrátí do hlavního menu.

Nastavení nebylo změněno – LED zabliká červeně a vrátí se do hlavního menu.

e) Pokud bylo změněno nastavení, musí se značkovač vypnout aby změna

ovlivnila chod značkovače. Stlačte tlačítko zapínání po do 2 vteřin. LED změní barvu na stálou červenou. Uvolněte tlačítko zapínání, značkovač se vypne.

6. Dwell, Debounce, Kadence a Mód střelby

Dwell je čas, po který je aktivován solenoid. Čas aktivace je měřen v ms. Nejkratší možné nastavení je 2,0 ms nejdelší je 20,0 ms. Základní nastavení je 8ms. Nastavení solenoidu přímo ovlivňuje životnost baterie – pokud je Dwell nastavený pod 8ms, tak baterie vydrží déle, ale značkovač může vynechávat výstřely. Nastavení hodnoty Dwellu na více než 8ms zajistí dostatek energie pro solenoid, ale zkrátí životnost baterie.

Debounce je doba po které elektronika značkovače povolí nový výstřel. Nastavuje se v ms v rozmezí 25-65ms. Základní nastavení je 52ms. Při příliš nízké hodnotě Debounce může značkovač vystřelit několikrát na jedno zmáčknutí spouště.

Kadence (ROF) – udává maximální kadenci značkovače. Tovární nastavení je 13BPS (BPS= Balls Per Second, kuliček za vteřinu). Kadenci lze změnit od 8BPS do 15BPS. Příliš vysoká kadence může způsobit trhání kuliček.

Pozn.: Toto nastavení ovlivňuje pouze mód střelby „3 výstřely semi a pak fullauto“, všechny ostatní módy mají přednastavenou max. kadenci (13BPS/15BPS) která nejde změnit.

Módy střelby – pomocí tohoto menu se mění mód střelby, kterým budete střílet, když přepnete pojistku do pozice FA. Tovární nastavení je 2 (fullauto), hodnotu lze měnit v rozmezí 1 až 5. Značkovač má na výběr z pěti módů střelby:

1x bliknutí = 3 výstřely semi a pak dávka tří, max. kadence omezena na 13BPS

2x bliknutí = 3 výstřely semi a pak fullauto, max. kadence omezena dle nastavení hodnoty Kadence (základní nastavení je 13BPS)

3x bliknutí = auto response (výstřel jak na stisknutí tak na uvolnění spouště)

4x bliknutí = turbo (při zmáčknutí spouště víc jak 3x za jednu vteřinu se značkovač přepne do fullauta. Pro udržení značkovač ve fullautu se musí spoušť zmáčknout nejméně jednou za vteřinu. Max. kadence omezena na 15BPS.

5x bliknutí = semi auto (jedno zmáčknutí spouště = jeden výstřel)

7. Reset do továrního nastavení

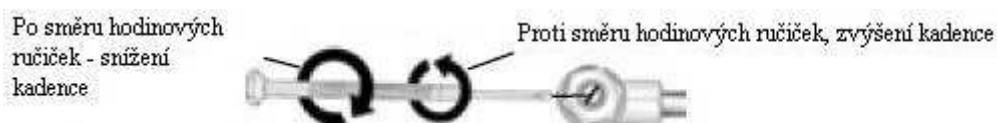
Stisknete (pomocí malého šroubováku nebo imbusu) a držte zapínač stisknutý po dobu 10 sec. Značkovač se bude normálně zapne, ale po 10 sec LED 2x zabliká červeně/oranžově/zeleně a pak se značkovač vypne. Všechna nastavení se vrátí do továrního nastavení.

Tovární nastavení je následující: Mod střelby FA – 3 výstřely semi a poté fullauto, Dwell – 8,0, Debounce – 50ms, Kadence – 13BPS.

IV. Nastavení kadence u spouště RESPONSE

Pomocí šroubováku nastavte Flow Control Ventil na pravé straně značkovače. Otáčením po

směru hodinových ručiček se kadence snižuje, proti směru zvyšuje.



Pokud se kadence mění nedostatečně nebo vůbec, tak je potřeba Flow Control Ventil zresetovat: Šroubek pro nastavení kadence zcela zašroubujte. Nepoužívejte nadměrné síly, mohli byste Flow Control Ventil poškodit. 2 – 4x vystřelte bezpečným směrem. Spoušť by nyní měla jít stisknout jen velmi těžce nebo vůbec - to potvrzuje správnou funkčnost spouště. Pokud se tak nestane, pokračujte na Řešení problémů B níže.

Nyní současně střílejte a otáčejte šroubkem proti směru hodinových ručiček, až dosáhnete požadované kadence.

Řešení problémů B:

Snadné stisknutí spouště i při postupu podle bodu 2 může být způsobeno netěsností v systému. Překontrolujte těsnost všech spojů a všechny o-kroužky (správné umístění či případné poškození). Pokud je pro tuto kontrolu potřeba rozebrat značkovač, postupujte podle instrukcí v části IX. **NIKDY NEROZEBÍREJTE ZNAČKOVAČ POD TLAKEM!**

Pokud problém přetrvává, kontaktujte servis.

V. Specifikace modelů :

Základní model Tippmann A-5

Kalibr	.68
Funkce	Semiautomat (otevřený závěr, blow back)
Hnací plyn	stlačený vzduch, CO2 , dusík
Kapacita zásobníku	200 kuliček
Délka standardní hlavně	21,6cm
Délka bez hlavně a láhve	50,8cm
Efektivní dostřel	45+m
Rychlost cyklování	8/s
Váha bez láhve	1,42kg
Rychlost	udržujte nižší než 300 fps, před hrou vždy zkontrolujte

Model Tippmann A-5 s HE E-Grip spouští

Rychlost cyklování	15
Váha bez láhve	1,48kg

VI. Vybití značkovače

Sundejte zásobník nebo z něj vyndejte všechny kuličky, namiřte zbraň bezpečným směrem a několikrát vystřelte, tím se ujistíte, že v komoře ani v hlavni nejsou žádné kuličky. Přes hlavěň nasad'te bezpečnostní návlek.

VII. Sundání láhve s hnacím plynem

Při snímání láhve, která ještě obsahuje hnací plyn, otáčejte lahvi proti směru hodinových ručiček a vyšroubujte ji asi o 3/4 otáčky. To umožní uzavření ventilu láhve a tím i uzavření přístupu plynu do značkovače. Namiřte značkovač bezpečným směrem a odstřelte všechn zbyvajících plyn ve značkovači opakovaným stisknutím spouště (asi 4-5krát), až značkovač přestane střílet.

Pokud značkovač nepřestane střílet, pootočte lahvi o trochu víc a znovu odstřelte 4-5x, případně opakujte. Pokud se nedaří uzavřít ventil tímto způsobem, je pravděpodobně příliš dlouhý.

Pokud při otočení o první 3/4 otáčky začne plyn unikat, znamená to, že ventil je vyšroubován příliš a může dojít k poničení o-kroužku na láhvi.

Ventily různých lahví se mohou lišit a tím i potřebná míra pootočení.

VIII. Čištění a údržba

Nejdříve vybijte a odvzdušněte značkovač podle výše uvedených instrukcí.

Respektujte upozornění pro zacházení a skladování uvedené na láhvi s hnacím plynem.

Nepoužívejte čisticí prostředky obsahující benzín ani prostředky ve spreji (mohou poničit vnitřní o-kroužky).

Pro čištění povrchu značkovače použijte navlhčený hadřík, odstraňte zbytky skořápek kuliček, barvy a starého oleje.

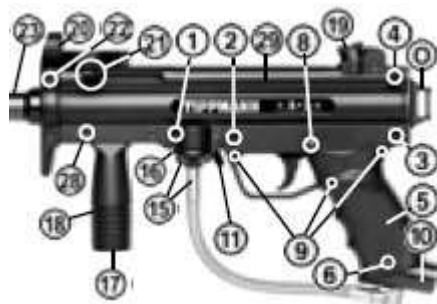
Pro promazávání doporučujeme používat Tippmann TM Marker olej nebo jiný paintballový olej, stejně tak i na o-kroužky hlavně a láhve.

O-kroužek v přední části závěru a zadní část závěru naolejujte několika kapkami.

Pro vyčištění hlavně ji vyšroubujte ze značkovače protáhněte čistěním na hlavně (návod pro sejmutí hlavně Flatline, kapitola IX).

Rozebrání značkovače

Vybijte a odvzdušněte značkovač podle výše uvedených instrukcí. Netlakujte zbraň dokud není zcela sestavená.



Uvolněte závěr hlavně (21) - podržte závěr v zadní poloze a zmáčkněte spoušť.



Sundání/nastavení přední rukojeti

Uvolněte šroubek (17) v přední části rukojeti (18), aby se dala rukojetí pohybovat, posunutím dopředu nebo dozadu ji nastavte do požadované pozice a opět upevněte utáhnutím šroubku.

Pokud šroubek úplně vyndáte, tak můžete rukojeť sundat.

Sundání hlavně

Otáčejte hlavní (23) proti směru hodinových ručiček (pro sejmutí hlavně Flatline viz. kapitola IX)

Sejmutí zadního mířidla

Mířidlo (19) vytáhněte nahoru a vyjměte.

Sundání přívodu vzduchu a Tombstone adaptéru

Vyndejte pin (1) z těla značkovače. Uvolněte západku (11) a vytáhněte Tombstone adaptér (16) s hadičkou (15) z těla značkovače.

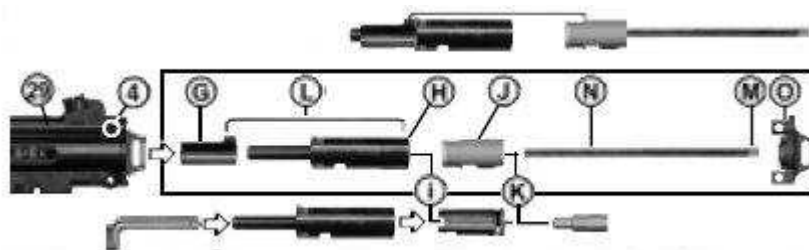
Sundání rukojeti

Vyndejte piny (2) a (3) a tahem dolů sundejte rukojeť z těla značkovače.

Vyjmutí systému značkovače

Pro vyndání vnitřních částí značkovače není potřeba zcela rozebrat tělo značkovače.

- Nejdříve sundejte ze značkovače Tombstone s hadičkou a rukojeť.
- Šroub pro nastavení rychlosti (na pravé straně rukojeti) zcela zašroubujte do těla značkovače pomocí 3/16" imbusu.
- Vyndejte pin (4), který jistí End Cap (O).
- Vyndejte End Cap ze značkovače a vysuňte systém značkovače ven z jeho těla.



- Valve (i) z Power Tube (H) opatrně vysuňte pomocí imbusu.

Sestavení

- Vyčistěte všechny vyjmuté části a vnitřek těla značkovače.
- Zkontrolujte všechny díly, pokud jsou některé poškozené, tak je vyměňte.
- Několika kapkami paintballového oleje namažte přední o-kroužek na Boltu, o-kroužek na Valve, o-kroužek na Rear Boltu, Linkage Arm, pružinku a Guide Pin.
- Vložte Valve (i) do Power Tube tak, aby lícovál otvor pro uchycení Tombstone adaptéru. Pro kontrolu můžete zkusit zasunout Tombstone adaptér do válce.
- Vložte Rear Bolt Plug (K) do Rear Boltu (J)
- Nasuňte Front Bolt na Power Tube a díly spojte pomocí Linkage Arm s Rear Boltem.
- Takto sestavené díly zasuňte do těla značkovače, tak aby šel nainstalovat Tombstone adaptér, zasunout pin (1) a aby byl dostupný šroub pro nastavení rychlosti.
- Vložte pružinu, vodící pin a End Cap do těla značkovače a vše zajistěte pinem (4).

- Nainstalujte Tombstone adaptér a zajistěte jej pinem (1).
- Nasuňte rukojeť na tělo značkovače a zajistěte ji pomocí pinů (2) a (3) - na A5 Response nejprve kápněte několik kapek oleje na o-kroužek pravouhlého kolínka ve spodní části zbraně.

Sundání zásobníku Cyclone

- Vybijte a odvzdušněte značkovač.
- Vyjměte pin uchycující kolínko v horní části (U A-5 Response vyjměte šrouby, které drží T kolínko a šroubek pro nastavení rychlosti).
- Z levé přední části vyšroubujte šroubek držící zásobník a sundejte jej.

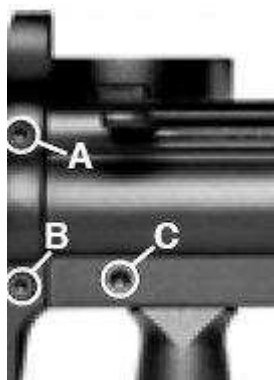
Pro sestavení proces obraťte.

IX. Instalace a sundání hlavně Flatline

Před manipulací s hlavní flatline vybijte a odvzdušněte značkovač.

Sundání hlavně Flatline

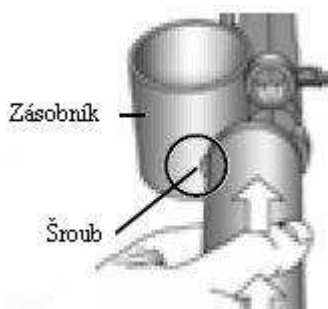
Uvolněte tři šroubky (A, B, C) a pak otočte hlavní doleva a celou hlaveň vyjměte těla značkovače.



Instalace Flatline hlavně

Povolte šroubky A, B a C a vyndejte původní adaptér.

Nasměrujte adaptér hlavně Flatline šroubkem na boku krytu doleva směrem ke zásobníku Cyclone a hlaveň zasuňte do značkovače.



Otočte hlavní o $\frac{1}{4}$ otáčky doprava až se šroubek na straně adaptéru dostane na úroveň předního mířidla.



Šroub udržujte v rovině s předním mířidlem a dotáhněte šrouby A, B a C.

X. Oprava netěsností láhve s hnacím plynem

Nejčastějším důvodem bývá poničený o-kroužek na ventilu láhve. Před výměnou nejprve odstraňte starý o-kroužek. Nejlepší o-kroužky jsou vyrobené z urethanu, nejsou ovlivňovány vysokým tlakem. Tyto kroužky je možné koupit od Vašeho distributora.

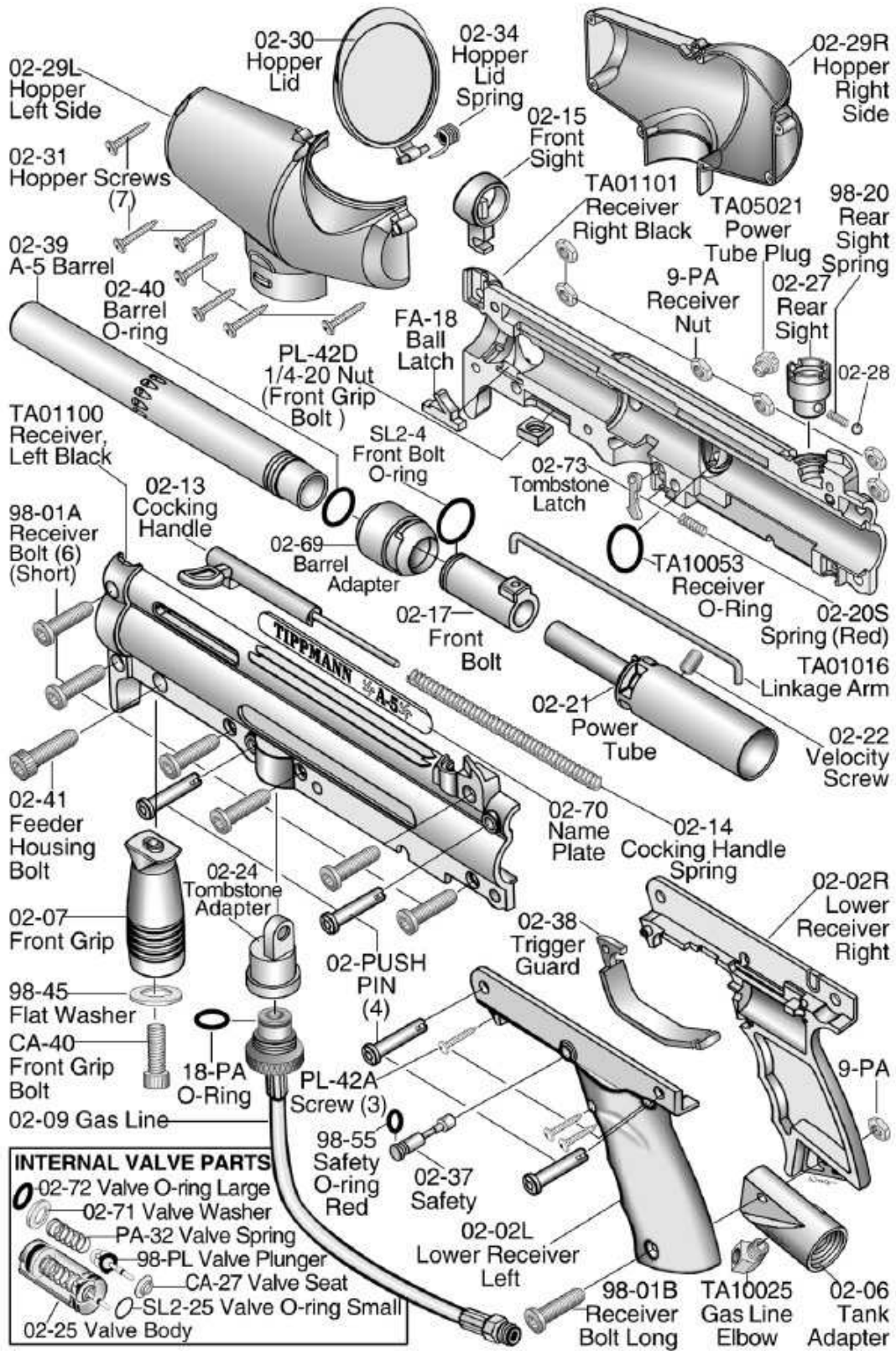
Poznámka: Pokud se netěsnosti nepodaří vyřešit výměnou o-kroužku, nepokoušejte se opravit láhev pro hnací plyn sami.

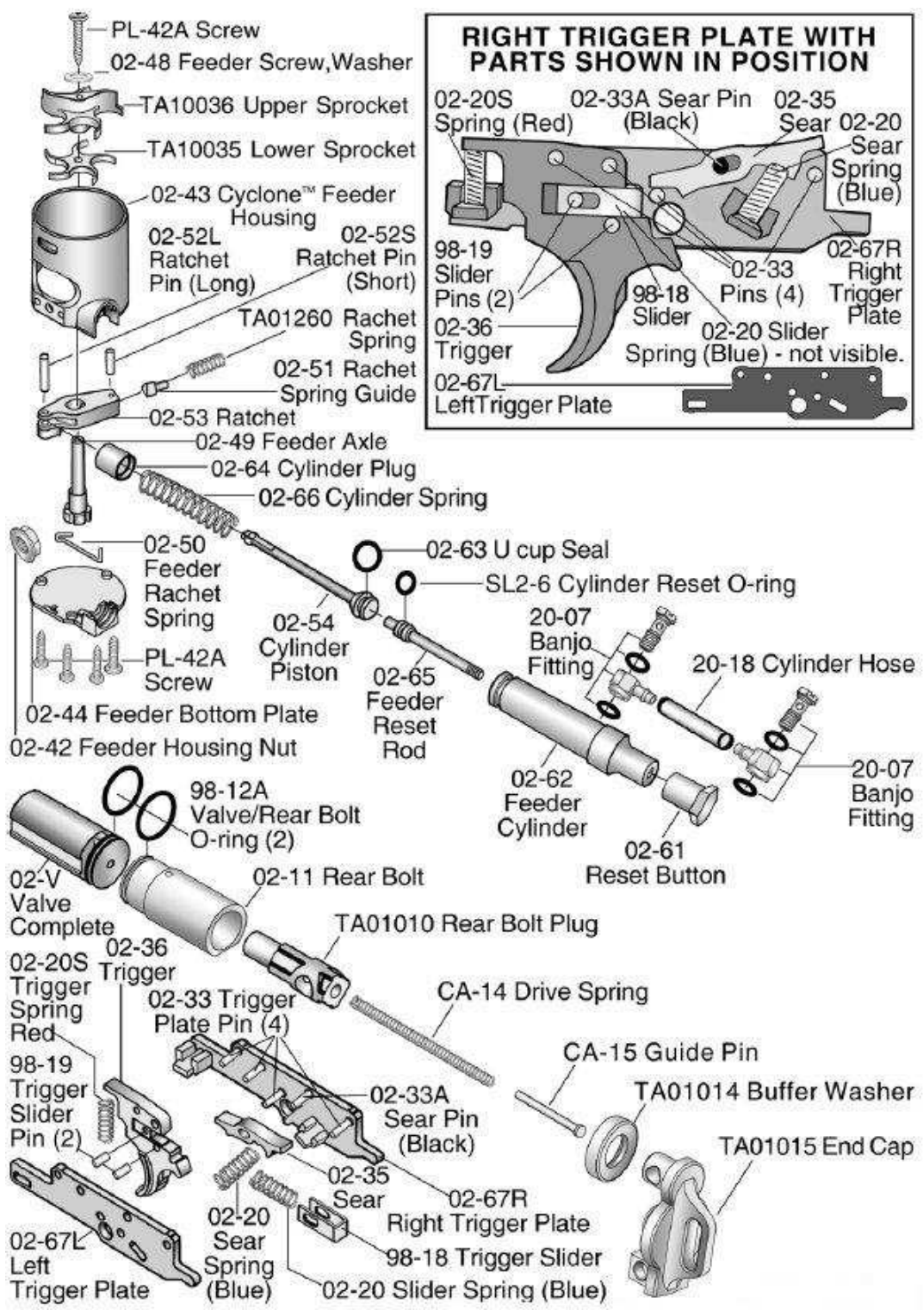
XI. Skladování

Značkovač ukládejte vybitý, odvzdušněný, s bezpečnostním návlekm na hlavni a zajištěný. Uchovávejte na suchém místě. Před jeho uložením se ujistěte, že je čistý a promazaný (ochrana proti rzi). Skladujte značkovač s nenataženým závěrem (ve přední pozici). Před dalším použitím je vhodné znovu promazat o-kroužky na obou částech válce.

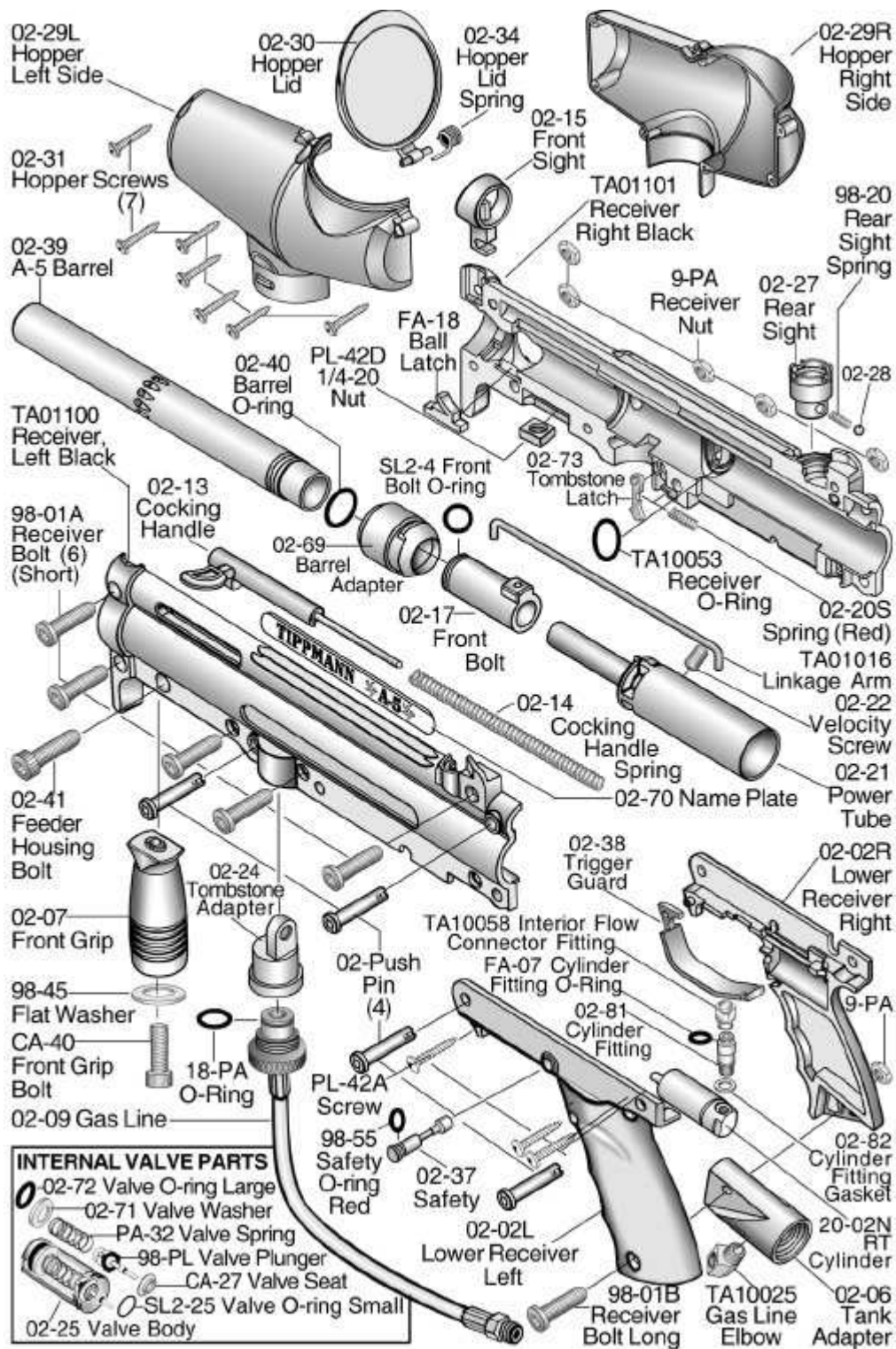
Seznam dílů a schémata

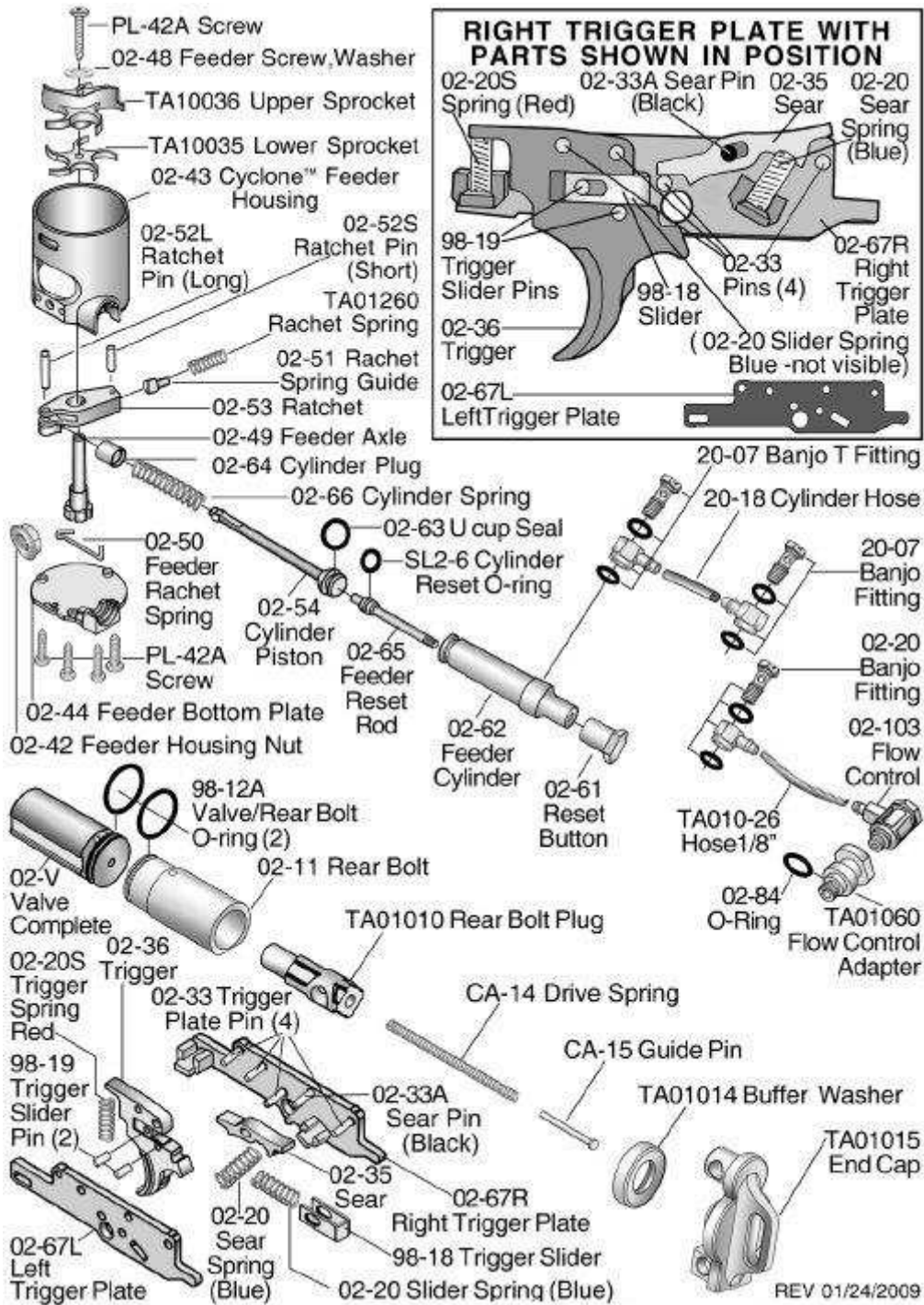
A5 Basic





A5 Response Trigger





A5 HE E-Grip

